

Муниципальное учреждение дополнительного образования
Детская музыкальная школа г. Заозерска

Принято на заседании Педагогического
совета образовательной организации.
Протокол от 06.09.2019 № 02

Принято с учетом мнения родителей
Протокол заседания родительского комитета
от 05.09.2019 № 02

Принято с учетом мнения обучающихся
Протокол заседания Совета обучающихся
от 05.09.2019 № 02

УТВЕРЖДЕНО

приказом от 07.09.2019 № 110 о/д

Директор ДМШ 
Мироншикова Ю.В. /



**Положение о приеме на обучение по дополнительным
общеобразовательным предпрофессиональным программам
в области музыкального искусства**

г. Заозерск

2019 г.

**Положение о приеме на обучение
по дополнительным общеобразовательным предпрофессиональным программам
в области музыкального искусства**

1. Общие положения

1.1. Настоящее Положение о порядке приема на обучение по дополнительным общеобразовательным предпрофессиональным программам в области музыкального искусства (далее – Положение) разработано в соответствии с Федеральным законом от 29 декабря 2012 г. N 273-ФЗ «Об образовании в Российской Федерации», Приказом Министерства культуры РФ от 14 августа 2013 г. N 1145 «Об утверждении порядка приема на обучение по дополнительным предпрофессиональным программам в области искусств», Уставом Муниципального учреждения дополнительного образования Детская музыкальная школа г. Заозерска (далее ДМШ) и на основании Федеральных государственных требований, установленных к минимуму содержания, структуре и условиям реализации дополнительных общеобразовательных предпрофессиональных программ.

1.2. Настоящее положение устанавливает порядок приема на обучение по дополнительным общеобразовательным предпрофессиональным программам в области музыкального искусства.

1.3. Прием детей в ДМШ производится в соответствии с муниципальным заданием, установленным Учредителем.

1.4. Прием на обучение по дополнительным общеобразовательным предпрофессиональным программам в области искусств проводится на основании результатов индивидуального отбора, проводимого в целях выявления лиц, имеющих необходимые для освоения творческие способности и физические данные (далее – поступающие).

1.5. Для организации проведения приема детей в ДМШ формируется комиссия по индивидуальному отбору поступающих.

1.6. Комиссия по индивидуальному отбору поступающих (далее – комиссия) формируется по каждой дополнительной предпрофессиональной общеобразовательной программе отдельно.

1.7. Состав комиссии, порядок формирования и работы комиссии определяются ДМШ.

2. Организация приема документов

2.1. Прием документов для поступления осуществляется с 15 апреля.

2.2. Прием в ДМШ в целях обучения детей по дополнительным общеобразовательным предпрофессиональным программам осуществляется по заявлению родителей (законных представителей) поступающих (Приложение № 1).

2.3. В заявлении о приеме указываются следующие сведения:

- Ф.И.О ребенка;
- наименование предпрофессиональной программы, на которую планируется поступление ребенка;
- дата рождения ребенка;
- адрес фактического проживания ребенка;
- какое учреждение посещает;
- Ф.И.О родителей (законных представителей);
- контактный телефон родителей (законных представителей).

Подписью родителей (законных представителей) ребенка фиксируется:

- факт ознакомления с Уставом, лицензией на право осуществления образовательной деятельности, правилами внутреннего распорядка для учащихся, с правами и обязанностями обучающихся, образовательными программами и другими документами, регламентирующими организацию и осуществление образовательной деятельности;
- согласие на обработку персональных данных (п. 1 ст. 9 Федерального закона от 27.07.2006 № 152-ФЗ «О персональных данных»).

2.4. При подаче заявления предоставляются следующие документы:

- копия свидетельства о рождении ребенка или копия паспорта для граждан старше 14 лет;
- документ, удостоверяющий личность подающего заявление родителя (законного представителя) несовершеннолетнего лица;

2.5. На каждого поступающего заводится личное дело, в котором хранятся документы, сданные при поступлении и информация о результатах отбора.

3. Сроки и процедура проведения отбора поступающих

3.1. Прием проводится с 15 апреля по 15 июня соответствующего года, а при наличии свободных мест для приема на обучение по соответствующим дополнительным общеобразовательным предпрофессиональным программам в ДМШ срок приема продлевается в соответствии с пунктом 7.2 настоящего Положения.

ДМШ самостоятельно устанавливает сроки проведения приема в соответствующем году в рамках данного периода.

3.2. Не позднее чем за 14 календарных дней до начала приема документов ДМШ размещает на своем официальном сайте и на информационном стенде ДМШ следующую информацию:

- правила приема в ДМШ, в том числе особенности проведения приема поступающих с ограниченными возможностями здоровья;
- перечень дополнительных общеобразовательных предпрофессиональных программ, по которым ДМШ объявляет прием в соответствии с лицензией на осуществление образовательной деятельности;
- информацию о формах проведения отбора поступающих;
- количество мест для приема по каждой дополнительной общеобразовательной предпрофессиональной программе за счет бюджетных ассигнований местного бюджета;
- сведения о работе комиссии по отбору и апелляционной комиссии;
- правила подачи и рассмотрения апелляций по результатам приема в ДМШ;

3.3. Для проведения индивидуального отбора поступающих ДМШ проводит предварительные консультации и прослушивания.

3.4. Форма проведения отбора по дополнительным общеобразовательным предпрофессиональным программам устанавливается с учетом федеральных государственных требований к минимуму содержания, структуре и условиям реализации дополнительных общеобразовательных предпрофессиональных программ в области искусств и срокам обучения по этим программам (далее - ФГТ) и проводится в форме прослушивания. Ребенку предлагаются творческие задания, позволяющие определить наличие музыкальных способностей - слуха, ритма, памяти. Виды творческих заданий, система и критерии оценок, выставляемых комиссией по отбору детей, определены в Приложениях № 2 и № 3 к настоящему Положению.

3.5. Установленные ДМШ требования, предъявляемые к уровню творческих способностей и физическим данным поступающих, а также система оценок, применяемая при проведении отбора, должны способствовать выявлению творческих способностей и физических данных, необходимых для освоения соответствующих предпрофессиональных программ.

3.6. При проведении индивидуального отбора присутствие посторонних лиц не допускается.

3.7. Решение о результатах приема в ДМШ принимается комиссией на закрытом заседании простым большинством голосов членов комиссии, участвующих в заседании, при обязательном присутствии председателя комиссии. При равном числе голосов председательствующий на заседании комиссии обладает правом решающего голоса.

3.8. На каждом заседании комиссии ведется протокол, в котором отражается мнение всех членов комиссии. Протокол заседания комиссии либо выписка из протокола хранятся в личном деле обучающегося, поступившего в ДМШ на основании результатов отбора поступающих, в течение всего срока хранения личного дела.

3.9. Результаты по каждой форме проведения индивидуального отбора объявляются не позднее трех рабочих дней после проведения приема. Объявление результатов осуществляется путем размещения пофамильного списка-рейтинга с указанием оценок, полученных каждым поступающим, на информационном стенде, а также на официальном сайте ДМШ.

3.10. Комиссия передает сведения об указанных результатах директору ДМШ не позднее следующего рабочего дня после принятия решения о результатах отбора.

4. Условия и особенности проведения приема для поступающих с ограниченными возможностями здоровья

4.1. Дети с ограниченными возможностями здоровья проходят индивидуальный отбор, требующий наличия у поступающих определенных творческих способностей, в составе и порядке, определенном настоящим Положением, с учетом, при необходимости, особенностей психофизического развития, индивидуальных возможностей и состояния здоровья таких поступающих. Прием лиц с ограниченными возможностями здоровья осуществляется при предоставлении медицинского заключения об отсутствии противопоказаний для обучения по выбранной дополнительной общеобразовательной предпрофессиональной программе.

4.2. При проведении индивидуального отбора обеспечивается соблюдение следующих требований:

- творческие прослушивания, определяющие наличие у поступающих определенных творческих способностей, проводятся индивидуально;
- поступающие с учетом их индивидуальных особенностей могут в процессе проведения творческого прослушивания пользоваться необходимыми им техническими средствами;
- поступающим обеспечивается возможность беспрепятственного доступа в учебные классы, туалетные помещения.

4.3. Дополнительно при проведении индивидуального отбора обеспечивается соблюдение и других требований в зависимости от индивидуальных особенностей поступающих с ограниченными возможностями здоровья.

4.4. Для детей с ограниченными возможностями здоровья при поступлении в ДМШ создаются специальные условия без которых невозможно или затруднено освоение дополнительных общеобразовательных программ указанными категориями обучающихся в соответствии с заключением психолого-медико-педагогической комиссии.

5. Порядок зачисления детей в ДМШ

5.1. Зачисление в ДМШ в целях обучения по дополнительным общеобразовательным предпрофессиональным программам в области музыкального искусства проводится после завершения отбора не позднее 20 июня приказом директора ДМШ на основании решения комиссии.

6. Подача и рассмотрение апелляции

6.1. Родители (законные представители) поступающих вправе подать апелляцию в письменном виде по процедуре и (или) результатам проведения индивидуального отбора в апелляционную комиссию не позднее следующего рабочего дня после объявления результатов отбора поступающих.

6.2. Состав апелляционной комиссии утверждается приказом директора ДМШ одновременно с утверждением состава приемных комиссий. Апелляционная комиссия формируется в количестве не менее трех человек из числа работников ДМШ, не входящих в состав комиссий по отбору поступающих в соответствующем году.

6.3. Апелляция рассматривается не позднее одного рабочего дня со дня ее подачи на заседании апелляционной комиссии, на которое приглашаются родители (законные представители) поступающих, не согласные с решением комиссии по отбору поступающих.

Для рассмотрения апелляции секретарь комиссии по отбору в течение трех рабочих дней направляет в апелляционную комиссию протокол соответствующего заседания комиссии по отбору.

6.4. Апелляционная комиссия принимает решение о целесообразности или нецелесообразности повторного проведения отбора поступающих на обучение, родители (законные представители) которых подали апелляцию. Решение принимается большинством голосов членов апелляционной комиссии, участвующих в заседании, при обязательном присутствии председателя комиссии.

При равном числе голосов председатель апелляционной комиссии обладает правом решающего голоса.

Решение апелляционной комиссии подписывается председателем данной комиссии и доводится до сведения подавших апелляцию родителей (законных представителей) поступающих под роспись в течение одного рабочего дня, следующего за днем принятия решения.

На каждом заседании апелляционной комиссии ведется протокол.

7. Повторное проведение отбора поступающих. Дополнительный прием

7.1. Повторное проведение индивидуального отбора поступающих проводится в присутствии одного из членов апелляционной комиссии в течение трех рабочих дней со дня принятия апелляционной комиссией решения о целесообразности такого отбора.

7.2. Поступающим, не проходившим индивидуальный отбор по уважительной причине (болезнь или иные обстоятельства, подтвержденные документально), предоставляется возможность пройти отбор в иное время, но не позднее окончания срока проведения индивидуального отбора поступающих, установленного ДМШ с учетом требований пункта 3.1 настоящего Положения.

7.3. Дополнительный индивидуальный отбор поступающих осуществляется в случае наличия свободных мест в срок до 29 августа (включительно) в том же порядке, что и отбор поступающих, проводившийся в первоначальные сроки.

Приложение № 1

к Положению о приеме на обучение по дополнительным общеобразовательным
предпрофессиональным программам в области музыкального искусства,
утвержденному приказом от 07.09.2019 № 110-о/д

Лицевая сторона заявления

Заявление

Директору ДМШ

_____ 20 № _____

(дата заявления)

(Ф.И.О. родителя, законного
представителя)

О зачислении

(проживающего по адресу)

Прошу зачислить моего ребенка с _____

ФАМИЛИЯ _____

Имя, отчество _____

на обучение по дополнительным общеобразовательным **предпрофессиональным**
программам в области музыкального искусства, художественной направленности

наименование программы: _____

специальность: _____

Сведения о ребенке:

Год, месяц и число рождения _____ полных лет _____

Адрес фактического проживания _____

Где обучается (СОШ, д/сад) № _____ класс _____, смена _____

СВЕДЕНИЯ О РОДИТЕЛЯХ (законных представителях)

Мать:

Фамилия, Имя, Отчество _____

Телефон домашний _____ служебный _____

Отец:

Фамилия, Имя, Отчество _____

Телефон домашний _____ служебный _____

С процедурой конкурсного отбора ребенка, обработкой персональных данных для оформления личного
дела и отражения участия ребёнка в образовательной деятельности школы согласен(а). **Подпись** _____

С Уставом, лицензией на право осуществления образовательной деятельности, правилами внутреннего
распорядка для учащихся, с правами и обязанностями обучающихся, образовательными программами и
другими документами, регламентирующими организацию и осуществление образовательной деятельности,
ознакомлен (а). **Подпись** _____

Подпись _____ (_____) « _____ » _____ 201 ____ г.

В СЛУЧАЕ ПОСТУПЛЕНИЯ В ШКОЛУ ОБЯЗУЮСЬ

1. Обеспечивать посещение занятий ребенком, согласно учебного расписания.
2. Обеспечить ребенка сменной обувью, при посещении занятий в ДМШ.
3. Обеспечивать домашние занятия ребенка.
4. Заблаговременно извещать школу о причинах отсутствия ребенка на занятиях.
5. В случае заболевания ребенка освободить его от занятий и принять меры к его выздоровлению.

Подпись родителя (законного представителя) _____ / _____ /

ЗАКЛЮЧЕНИЕ КОМИССИИ ПО ОТБОРУ ДЕТЕЙ

(Выписка из протокола от _____ № _____)

Музыкальные данные и творческие способности	Баллы
Слух	
Ритм	
Память	
Особые замечания	
Общий балл	

Решение приемной комиссии:

Зачислить в _____ класс
по дополнительной общеобразовательной предпрофессиональной программе в области
музыкального искусства

« _____ »

с « _____ » _____ 20 ____ г.

(приказ по ДМШ) от « _____ » _____ 20 ____ г. № _____.

Зам. директора по УМР _____ « _____ » _____ 20 ____ г.

к Положению о порядке приеме на обучение по дополнительным общеобразовательным предпрофессиональным программам в области музыкального искусства, утвержденному приказом от 07.09.2019 № 110-о/д

Виды творческих заданий для проведения прослушивания с целью отбора детей

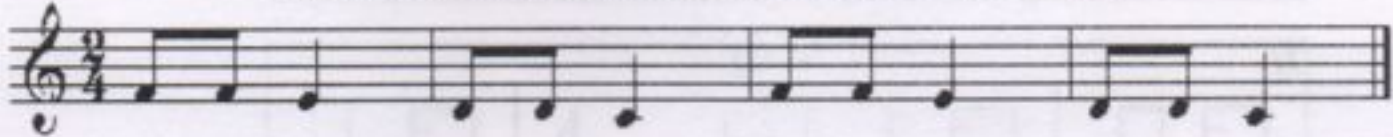
I. Пение заранее подготовленной несложной детской песни.

Примерный репертуарный список

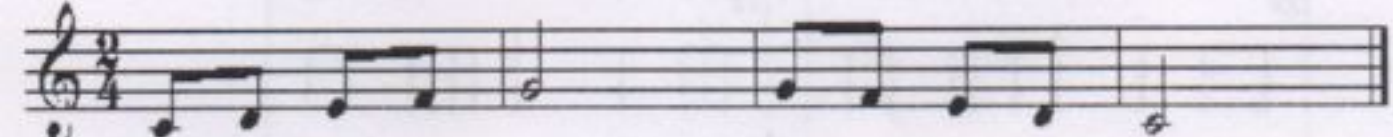
- Русская народная песня «Во поле береза стояла»;
- Латвийская народная песня «Солнышко вставало»;
- Французская народная песня «Слышишь песню у ворот»;
- Русская народная песня «Как у наших у ворот»;
- Русская народная песня «Со вьюном я хожу»;
- Г. Гладков «Чунга-чанга»;
- Е. Крылатов «Колыбельная медведицы»;
- В. Шаинский «Антошка», «Пусть бегут», «Когда мои друзья со мной»
- М. Красев «Маленькой елочке»;
- А. Островский «Спят усталые игрушки»;
- Р. Рустамова «Солнышко лучистое»
- М. Матшина «Едет-едет паровоз»;
- З.Левина «Неваляшки»;
- А. Филиппенко «По малину в сад пойдем»

II. Повторить (спеть на нейтральный слог, либо с предложенной подтекстовкой) музыкальный фрагмент (попевку), протяженностью 2-4 такта, предварительно исполненный преподавателем.


Примеры музыкальных фрагментов (попевок)


№1 

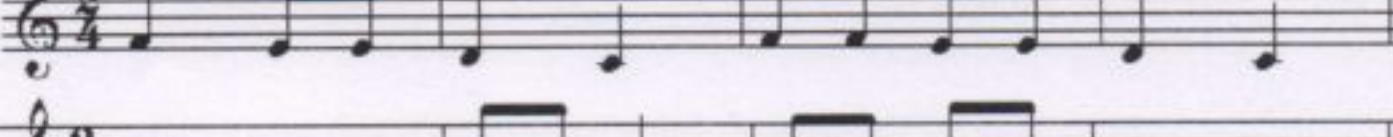
Ва - си - лек, ва - си - лек, мой лю - би - мый - цве - ток

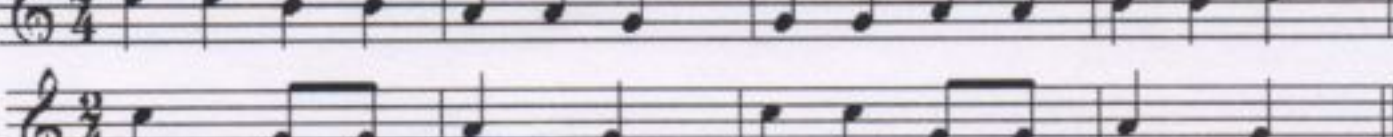
№2 

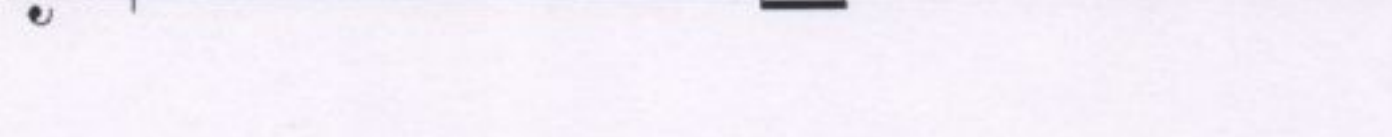
Про - зве - нел зво - нок, на - чал - ся у - рок

№3 

№4 

№5 

№6 

№7 

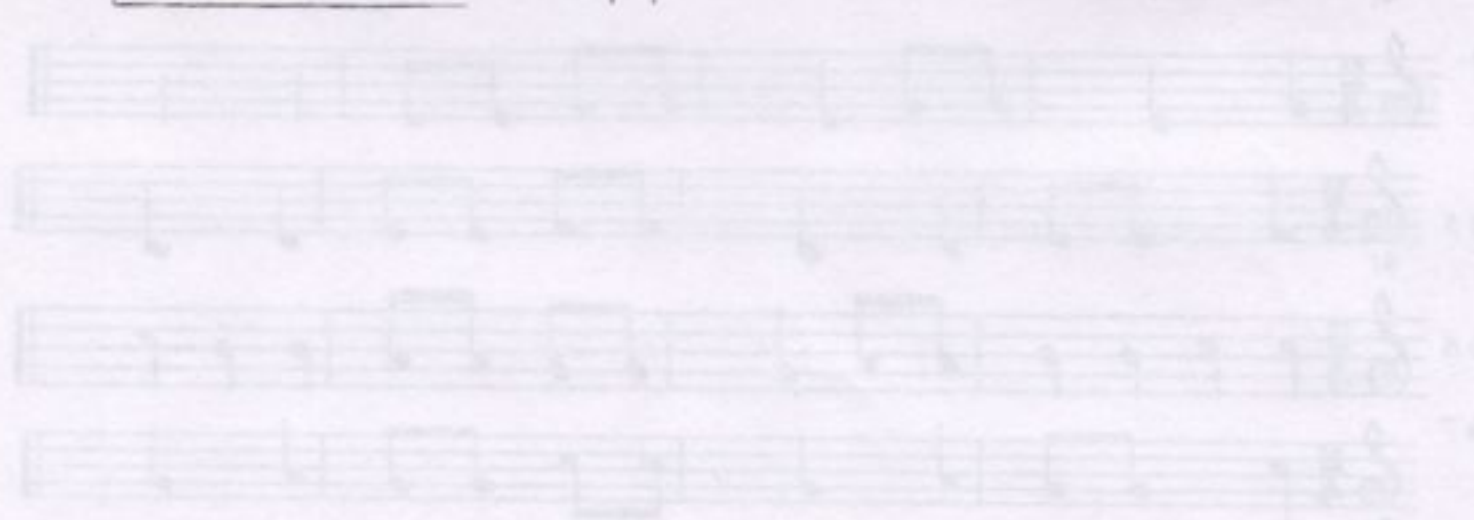
III. Повторить (прохлопать) вслед за преподавателем ритмический рисунок, протяженностью 1-2 такта.

Номера 1-8 – примеры для детей 6-7 лет,

№ 9-16 примеры для детей 8-12 лет.

Примеры ритмических заданий

1 ♯ ♯ ♯	2 ♯ ♯ ♯
3 ♯ ♯ ♯ ♯	4 ♯ ♯ ♯
5 ♯ ♯ ♯	6 ♯ ♯ ♯ ♯
7 ♯ ♯ ♯	8 ♯ ♯ ♯
9 ♯ ♯ ♯ ♯	10 ♯ ♯ ♯ ♯
11 ♯ ♯ ♯	12 ♯ ♯ ♯
13 ♯ ♯ ♯	14 ♯ ♯ ♯
15 ♯ ♯ ♯ ♯	16 ♯ ♯ ♯



Приложение № 3

к Положению о порядке приеме на обучение по дополнительным общеобразовательным
предпрофессиональным программам в области музыкального искусства,
утвержденному приказом от 07.09.2019 № 110-о/д

Система и критерии оценок по позициям: «слух, ритм, память»

Выполнение творческих заданий оценивается по пятибалльной системе. Баллы
выставляются по следующим позициям: слух, ритм, память, пение.

Балл	Слух	Ритм	Память
5	- уверенное воспроизведение мелодической линии и текста при пении песни, подготовленной самостоятельно, возможно с небольшими погрешностями; - чистое интонирование музыкальных фрагментов (попевок), предложенных преподавателем – с I проигрывания; - эмоциональная отзывчивость на музыку; - четкая дикция	- уверенное воспроизведение ритмического рисунка в песне, подготовленной самостоятельно, возможно с небольшими погрешностями; - точное повторение ритмического рисунка, предложенного преподавателем - с I хлопывания; - хорошее чувство темпа; - скоординированные движения; - хорошо сформированное ощущение метроритмической пульсации	-уверенное воспроизведение ритмического рисунка, мелодической линии и текста при пении песни, подготовленной самостоятельно, возможно с небольшими погрешностями; - точное запоминание музыкальных фрагментов (попевок), точное повторение ритмических рисунков, предложенных преподавателем – с I воспроизведения
4	- допускаются 1-2 ошибки при воспроизведении мелодической линии и текста при пении песни, подготовленной самостоятельно; - допускаются 1-2 ошибки при интонировании музыкальных фрагментов (попевок), предложенных преподавателем, исправленных самостоятельно после 1-2 проигрываний; - эмоциональная отзывчивость на музыку; - четкая дикция	- допускаются 1-2 ошибки при воспроизведении ритмического рисунка в песне, подготовленной самостоятельно; - допускаются 1-2 ошибки при повторении ритмического рисунка, предложенного преподавателем, исправленных самостоятельно после 1-2 проигрываний; - возникают небольшие отклонения от темпа; - скоординированные движения; - возникают небольшие отклонения в ощущении метроритмической пульсации	- допущены 1-2 ошибки при воспроизведении ритмического рисунка, мелодической линии и текста при пении песни, подготовленной самостоятельно; - для запоминания ритмического рисунка, мелодической линии при пении попевки, предложенной преподавателем, требуется более 2-х проигрываний
3	- допускаются 3-4 ошибки при воспроизведении мелодической линии и текста при пении песни, подготовленной	- допускаются 3-4 ошибки при воспроизведении ритмического рисунка в песне, подготовленной самостоятельно;	- допущено более 2-х ошибок при воспроизведении ритмического рисунка, мелодической линии и текста при пении песни,

Балл	Слух	Ритм	Память
	самостоятельно; - допускаются 1-2 ошибки при интонировании музыкальных фрагментов (попевок), предложенных преподавателем, исправленных с помощью преподавателя; - достаточная эмоциональная отзывчивость на музыку; - нечеткая дикция	- неуверенное воспроизведение ритмического рисунка, предложенного преподавателем; - возникают отклонения от темпа; - небольшие проблемы с координацией движений	подготовленной самостоятельно; - для запоминания ритмического рисунка, мелодической линии при пении попевки, предложенной преподавателем, требуется более 3-х проигрываний
2	- мелодическая линия в песне, подготовленной самостоятельно воспроизведена «примерно», фальшиво; - интонационно «примерное» воспроизведение музыкальных фрагментов, предложенных преподавателем; - слабовыраженная эмоциональная отзывчивость на музыку; - вялая дикция	- возникают многочисленные ошибки при воспроизведении ритмического рисунка в песне, подготовленной самостоятельно; - возникают многочисленные ошибки при воспроизведении ритмического рисунка, предложенного преподавателем; - темп неустойчивый; - проблемы с координацией движений	- возникают многочисленные ошибки при воспроизведении ритмического рисунка и интонационная фальшь при воспроизведении мелодической линии в песне подготовленной самостоятельно; - для запоминания ритмического рисунка, мелодической линии попевки, предложенной преподавателем, требуется более 4-х проигрываний
1	Невыполнение предложенных заданий, отсутствие внимания, коммуникабельности		